

BUTIKSFACADER OG MARKISER

De danske købstæder er, som navnet antyder, opstået og anlagt som byer/stæder, hvor man kunne drive handel. Men da handelsvarerne primært kom per skib, krævede dette gode og sikre fragtskibe, gode og sikre havne og gode og sikre farvande og sejlruiter, fri for sørøvere og lignende. (En undtagelse herfor er de få indlands-købstæder, vi har, bl.a. Ringsted, Slagelse og Maribo). Alt dette var 'på plads' i Danmark i slutningen af 1100- og begyndelsen af 1200-tallet, så kort herefter skød købstad efter købstad, op, ofte beskyttet af kongelige borge, der samtidigt kunne opkræve 'beskyttelsespenge' for markedsfreden.

De tre vigtigste elementer for en købstad var for det første en aftale med Kongen om spillereglerne og betalingen for byens handel, det såkaldte købstadsbrev. For det andet en omkransende vold eller grav, ofte kun en primitiv grøft med et hegn, samt en byport, hvor de landværts kommende varer, bl.a. fra bønderne fra de nærliggende landsbyer, skulle betale told (accise) på især fødevarer og øl. Tilsvarende skulle fragtskibene der anløb købstadens havn betale accise af deres varer ved losningen, igen især øl og vin. En del af disse indtægter gik til kongen og en del til byen selv. For det tredje skulle købstaden have en centralt beliggende markedsplads, hvor handelsvarerne kunne blive solgt eller byttet.

I købstaden boede der forskellige handelsmænd, håndværkere, skippere, søfolk og andre (præster, skolelærere, læger m.fl.), der samlet blev kaldt borgere. Men selv om f.eks. håndværkerne producerede varer for at sælge dem til byens andre borgere eller de tilrejsende bønder eller søfolk, skulle al handel foregå på Torvet, og måtte ikke finde



Når man finder butikker indrettet i 1700-tals bygninger, som her i Willer's Gärd i Rødby, opført i 1729, er selve butiksfacaden og -indretningen, først sket efter accisens ophævelse i 1852- hvilket bl.a. også ses ved at forretningsvinduerne er af støbejern, der først blev almindeligt omkring 1840-50.

sted andre steder i byen. Såkaldt 'tuskhandel' udenfor byens markedsplads var forbudt. En undtagelse var kroer og skænkestuer, hvor de tilrejsende bønder kunne få lidt mad og slukket tørsten - samt apoteket. Først så sent som i 1852, (I visse byer allerede i 1797 og i København så sent som 1882) hvor accisen, byportene og købstædernes privilegier på al handel blev ophævet og nedlagt, opstod de første små eller store forretninger i byens gader eller ud til Torvet. Torvet fortsatte imidlertid med at fungere som handelssted, især for bønderne, nærmest frem til i dag.

Købmandsgårdene var dog en gråzone, idet bønderne ofte kørte direkte ind her for at 'stalde' hestene og vognen op, afgive sin bestilling til købmanden på dennes kontor, nyde en dram på skænkestuen, hvorefter man drog til markedet, efter at have forhandlet færdigt med købmanden om de varer, han skulle have i betaling for klæde, brædder, læsket kalk eller en ny kakkelovn.

Mange håndværkerne solgte også for accisens ophævelse deres varer direkte fra værkstedet, bl.a. bagerne, hvilket heller ikke krævede særlige indgreb i bygningen, højst et fortællende udhængsskilt, helst med lidt bladguld på. Men det er faktisk først i 1850-erne og 60-erne at der opstår egentlige forretninger og butikker, indrettet i eksisterende bygninger eller i særligt opførte bygninger på Torvet, i hovedgaden eller sidegaderne.

Butikkernes kendetegn var de store forretningsvinduer, tydeligt større, end husets andre vinduer - i starten udført med tynde sprosser af tidens mest moderne materiale, støbejernet. Det er også interessant at iagttage hvor enkelt og smukt disse første butikker skiltes på facaden. Indehaverens eller det indehavende firmas navn var ofte det eneste nødvendige for at kunderne kunne finde frem. Her kunne støbejernet også bruges.

I Informationsbladet: Butikkers skiltning og belysning er disse emner behandlet separat. I dette Informationsblad behandles selve butiksfadernes arkitektoniske og bevaringsmæssige problemer.

Facaderåd

Anvendelsen af stål og jernbeton, som for alvor slog igennem i 1920'erne og 30'erne, gjorde det muligt at lave

vinduesåbninger lige så store, som man ønskede det. De bærende murpiller forvandlede man til tynde søjler, der kunne stå inde bag glasruden. Byggetekniske fremskridt har bl.a. været med til helt at molestere fine, gamle huse. Forskellige former for overdækning af det inddragede gadeareal har set dagens lys, og også det skæmmer.

I de seneste årtier har kravene til detailhandelen ændret sig, måske mest synligt i de mange gågader, hvor butik-

kerne udvides helt ud i gaden, så denne ligner et sammenhængende handelsareal og næsten ikke længere er farbar. Forskellen på byernes centre er på denne måde blevet udvisket - handegaderne ligner hinanden til forveksling.

Man kan naturligvis begræde, at smukke og velbevarede og velproportionerede ældre gadehuse får 'banket' en butiksfacade med store vinduer og store skilte m.m. ind i underfacaden, der fuldstændigt forstyrrer balancen og



Én af Danmarks ældste bygninger, der er opført som butik, og ikke indrettet som sådan i en ældre bygning, er købmand Wichmand's materialehandel i Nysted, Adelgade 13, opført i 1883, der her ses på et ældre fotografi. Bygningen blev senere overtaget af Nysted Apotek, hvorved forretningsvinduerne blev gjort mindre. Nysted Lokalhistoriske arkiv.

Før i tiden skulle der ikke så meget til for at gøre tilstrækkelig opmærksom på en butik. Ejerens navn opsat med forholdsvis små støbejernsbogstaver eller som et diskret negativt relief i en støbt indfatning, var nok. Lidt skovle, spader og en græsslåmaskine anbragt på fortøvet kunne dog ikke skade, og viste blot, at butikken var åben. I dag har det løse skilt halvt ude på fortøvet samme formål, og det bedste man kan sige om det er, at det også let kan fjernes igen.



I Helsingør har kommunen arbejdet meget med at få husfacaderne ned at 'stå' på jorden igen, efter at forretning efter forretning 'skar' facaden over. Det er gjort ved at placere murede piller mellem forretningsruderne. Dernæst har man arbejdet med at få dæmpet skiltningen in form af mindre og enkle facadeskilte, der ikke løber over hele facaden, kombineret med udhængsskilte, i en moderne udformning.

Men denne forretningsfacade i Stengade, der i øvrigt er indrettet i et ældre barokhus, bør man ikke ændre, idet den repræsenterer et stykke kulturhistorie indenfor såvel butiksfacade-design som glasteknologi, der har været meget udbredt, men efterhånden er ret sjældent.

Da man omkring 1910 opfandt 'trukket glas', hvorved det første rent maskinfremstillede rudeglas så dagens lys, kunne man i starten kun finde ud af at fremstille dette i meget store cylindere, der efterfølgende blev rettet ud til plant glas med stort besvær. Undtagen der, hvor man kunne udnytte glassets runde form – f.eks. i et buet indgangsparti af glas til en butik. Det buede glas gav øget indblik til vareudstillingen, det 'slusede' kunderne ind i butikken på en smuk måde og så repræsenterede de 'enorme' glaser, industriens mest fantastiske og dengang meget overraskende fremskridt. De var hypermoderne. Det sidste har ikke mindst betydet noget for opmærksomheden. I dag er denne forretningsfront helt klart bevaringsværdig i sig selv, og bør ikke 'føres tilbage' som de øvrige.

harmonien – både i det enkelte hus og i gadeforløbet. Men som dette Informationsblad vil vise, kan dette gøres både smukt, hensynsfuldt og harmonisk – og samtidigt opfylde alle de krav om synlighed og egenart, som den konkrete detailhandels-butik ønsker sig.

Selv de store 'butikskæder', med deres krav om ens (store) skiltning, skrigende farver og lyshav, er det sine steder lykkedes at få til at tilpasse sig de bymæssige omgivelser. Dette burde ret beset

også være i disse store forretningskoncepters interesse, idet man må formode at en vis del af deres kunder interesserer sig for at de ældre bymiljøer, hvor de bor og færdes, ikke bliver ødelagt af grimme og utilpassede facader.

En by som Helsingør, der anlagde en klar strategi på dette område allerede i 1970-erne og 80-erne, har vist, hvilke store forbedringer på bygningskulturen og bymiljøet, dette har betydet og sener har mange byer med gamle, ødelagte

eller halvødelagte bykerne, fulgt denne foregangskommune og udarbejdet facaderegler, etableret 'Facaderåd' og sågar oprettet økonomiske støtteordninger til de butikker, der ønsker at føre deres forretningsfacade 'tilbage' til et mere harmonisk udseende.

Dette er baggrunden for at der i en række historiske bykerner i Danmark er oprettet Facaderåd, bestående af stort set alle de involverede interesser og aktører i denne opgave.

Et godt eksempel på dette er Nykøbing Falster, hvor der siden 1993 har fandtes et Facaderåd der har arbejdet for en fornyelse og en forskønnelse af byen gennem et godt og konstruktivt samarbejde mellem alle grupper af borgere.

Facaderådet har til opgave at arbejde for en stadig forbedring af bymidten, således at ændringer af bygninger, facader, skiltning samt gader og pladser bidrager til at bymidten bliver kønnere, mere spændende og sammenhængende.

Grundlaget for Facaderådets arbejde er en af komunalbestyrelsen godkendt lokalplan for facader og skilte i bymidten. Rådet bliver præsenteret for alle sager, der er omfattet af lokalplanens bestemmelser. Der aftales dog en arbejdsdeling mellem Teknisk Forvaltning og Facaderådet, således at Teknisk Forvaltning administrativt behandler mindre sager efter lokalplanens retningslinier.

En væsentlig del af Facaderådets arbejde består, udover behandlingen af enkeltsager, i at informere og påvirke til fornyelse, forskønnelse af byens bygningsmæssige kvaliteter, med respekt for husenes oprindelige udtryk og arkitektur.

Facaderådet i Nykøbing Falster består af 13 medlemmer, hvis engagement bygger på frivillighed og er ulønnet. De 13 medlemmer repræsenterer følgende instanser:

- Handelsstandsforeningen
- Selskabet til Nykøbing Falsters Forskønnelse
- Kulturmindeforeningen
- Forbrugerkontoret
- Turistforeningen
- Forskellige foreninger tilknyttet de enkelte gader og torve i bymidten

Herudover er der knyttet en særlig arkitektsagkyndig til rådet plus at Nykøbing F. Malerlaug og BYG er repræsenteret i Facaderådet som ulønnede rådgivere. Teknisk Forvaltning er sekretariat for Facaderådet.

Byg grimme butiksfacader om til pæne

Efter at en række byer som Helsingør, Ribe, Hobro m.fl. i årevis, via regulering, information og stor en pædagogisk indsats, har vist, at det godt kan lade sig gøre at drive forretning i ældre bygninger, der har beholdt deres identitet og som underordner sig en vis helhed i en historisk bykerne, er der nu ved at ske noget. Det viser sig nemlig, at mange kunder i dag foretrækker at færdes i pæne og helstøbte omgivelser, når de gør deres indkøb.

Facadeødelæggelserne er jo heller ikke sket af "ond vilje" fra butikkernes side, men fordi de har ment, at store skrigende skilte, moderne glasfacader og halvdelen af varelageret anbragt på gaden i fantasifulde vogne eller kasser, fremmer omsætningen. 'Konceptet' fra den hær af konsulenter, der hjælper de handlende med deres 'forretningsfront',



På Torvet i Mariager har denne forretningsejendom for nogle år siden fået facaden kraftigt forskønnet. Selv med en mere stilfærdig skiltning og mindre vindueshuller sælger bagerforretningen næppe færre franskbrød i dag end før denne ombygning. Foto: Leif Høegh.

har også været, at den enkelte forretning skulle skille sig så kraftigt ud fra mængden som muligt.

Det er heldigvis ikke en umulig opgave at "ombygge" en ødelagt, ældre facade, så den får det meste af den gamle karakter tilbage. Og der sker i stigende grad i dag, men der er selvfølgelig lang vej, for også dette er der mange meninger om.

Nogle typiske problemer

Som butiksindehaver i en bevaringsværdig bygning står man tit i et tilsyneladende dilemma. Først og fremmest ønsker man gennem sin forretningsindretning og fremtræden udadtil at stimulere omsætningen mest muligt. Man vil ikke være taber i et spil, der drejer sig om at råbe højest. Dernæst er

man klar over, at netop det hus, hvori butikken ligger, har nogle historiske og arkitektoniske kvaliteter, der betyder noget for gadebilledet. Endelig lægger man selvfølgelig vægt på, at eventuelle byggearbejder kan ske til en fornuftig pris, og at de fremtidige vedligeholdelsesudgifter ikke bliver urimelige.

Alle disse hensyn bør tilgodeses, og det kan lade sig gøre. Kundernes holdning til bevaringsværdige bygninger har nemlig også ændret sig. Hvor det tidligere var sagen at markere sig ved hensynsløse moderniseringer, står der nu mere respekt om den butiksindehaver, der som led i butikkens indretning udnytter facadens oprindelige særpræg på en god måde. Og den gode facadeudformning, hvor butikken kommer til at fremstå som en integreret del af bygningen, kan virke med en stærkere tiltrækningskraft på publikum.

Facadens arkitektur

Karakteristisk for mange ældre byhuse er facaderytmen, det vil sige vekselvirkningen mellem murflader og muråbninger. Datidens murerhåndværk satte begrænsninger for muråbningernes bredde, og resultatet var en fin balance mellem vægstykker, kaldt murpiller, og vinduer. Når husene var i flere etager, placerede man aldrig vindueshullerne i de forskellige etager skævt for hinanden, således at der for eksempel lige under en murpille på 1. sal fandtes en vinduesåbning i stueetagen.

Som grundregel kan man sige, at udformningen af en butiksfacade i stue- eller kælderetagen altid skal harmonere med etagerne ovenover, sådan at de lodrette facadelinjer i vinduer, søjler, fremspring og nicher ikke brydes. Står man imidlertid i en situation, hvor en forøgelse af vindues- eller dørbredder i stueetagen er bydende nødvendig, bør



Her er forretningsvinduerne gjort større end de øvrige vinduer, for at signalere, at der findes en butik på stedet, og trods den høje placering, kan de forbigående sagtens beskue et passende vareudvalg. Vinduerne følger derudover facadetakten og de øvrige vinduers overkant. Skiltningen klares via udhængsskilte. Alt i alt en pæn og harmonisk løsning, der ikke skæmmer huset eller gaden.

denne udvidelse ske i overensstemmelse med facadens fagdeling, altså ved sammenlægning af to fag til ét fag i butiksfacaden. Sammenlægning af mere end to fag vil som regel være ødelæggende for facadens harmoni.

I en bygnings facade findes en række vandrette linjer, der sammen med de lodrette skaber facadens karakter. Ved butiksfacader bør dennes karakter respekteres. Bånd og gesimser må ikke gennembrydes ved evt. forhøjelse af vinduerne.

At forøge vindueshøjden i stueetagen er tit vanskeligt på grund af rumhøjden, og det er jo heller ikke gennem den øverste del af butiksvinduet forbigående kan opleve udstillingen. Måske er der mulighed for at forøge vinduesarealet nedadtil, for eksempel ved at sænke eller helt fjerne vinduesbrystninger i tidligere, højtstående vinduer.

Nytten af denne ændring må dog opvejes mod udgiften til arbejdet, herunder nye vinduer. I sjældne tilfælde kan kælder- og stueetagevinduet samles til ét højt udstillingsvindue. Denne løsning kræver nøje afvejning af omkostningen og nytteværdien både på kort og langt sigt.

I bevaringsværdige huse, hvor butiksfacaden allerede er mere eller mindre spoleret, kan det være en god idé at overveje en ændring af facadens udseende i forbindelse med eventuelle ombygningsplaner. I mange tilfælde kan en omhyggelig bygningsundersøgelse afsløre, hvordan huset tidligere har set ud, og man kan tit skaffe flere oplysninger ved at gå på jagt efter de oprindelige bygningstegninger i kommunens arkiv.

På lokale museer og byhistoriske arkiver findes ofte fotos eller gamle billeder,



Endnu et eksempel på før og efter. Forretningsejendommen Spielweg & Co i Christiansfeld. Inde bag den voldsomme forretningsfacade, der helt skar huset helt over vandret, fandt man spor efter en tidligere, faktisk ret smuk, harmonisk og flot håndværksmæssig detaljeret forretningsfront. Denne stammer formentlig fra en større ombygning og udbygning af huset i 1856.

Huset er i øvrigt interessant i forhold til butikernes kulturhistorie i Danmark. Det er opført i 1778 og fra starten indrettet til 'handelshus', hvilket skyldes Christiansfeld's særlige købstadsmæssige status, der muliggjorde handel udenfor torvepladsen. Den viste forretningsfacade er næppe fra 1778, men fra 1856, idet vinduesoverkanterne er båret af indmurede jernprofiler.



1837

T.v.: Gavlf på købstadshus i 1837, 1858, 1928 og 1955. Udviklingen viser at butiksfacaderne som meget andet, bl.a. arkitektur og byggeskik, er meget modeprægede. Husets oprindelige arkitektoniske udtryk spiller en meget lille rolle, ligesom ved alle andre af tidens ombygninger.

I 1837 var der stadig forbud mod at drive handel og etablere butikker udenfor byens markedsplads. Det nyopførte hus afspejler dette, men måske har der boet en skomager, urmager eller en skrædder i dette hus, der har solgt sine produkter fra et værksted i gavlen.



1858

I 1858, efter accisens bortfald, etableres en decideret butik med store, opsprossede vinduer, formentlig af støbejern efter tidens mode, hvorfra butikkens varer kan udstilles.

I 1928 afspejler facaden at man nu kunne få de meget store maskintrukne ruder – så nu blev dette mode, og de 'gammeldags' sprossevinduer røg ud.

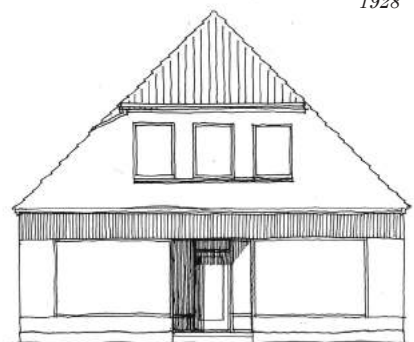


1928

I 1955 er moden skiftet igen og nu skal forretningsvinduerne være kæmpestore og gå fra gulv til loft, butiksdøren skal ligge tilbagetrukket inde i en lille niche og der skal sidde en stor fast baldakin, nærmest et halvtag, over hele butiksfrenten med et stort navneskilt på kanten.

Hvis butiksfrenten skulle forbedres arkitektonisk i dag ville en kombination mellem de tyndt opsprossede vinduer med trukne indfatninger med fladbuer og smalle murpiller imellem – og en tilsvarende tyndt opsprossede forretningsdør, anbragt i midterfaget, være en god og harmonisk løsning, i pagt med husets oprindelige arkitektoniske udtryk fra 1837. De tre gavlvinduer på 1. sal bør samtidigt føres tilbage til det oprindelige udseende.

Hvis butikken skulle blive nedlagt, og der skal indrettes beboelse i huset igen, har man mere eller mindre en 'facitliste' til, hvordan facaden kan komme til at se ud. Selve profilerne på de trukne vinduesindfatninger, der jo er væk, kan rekonstrueres efter tilsvarende profileringer på nogle af nabohusenes indfatninger.



1955

T.h.: En butiksfacade i et ældre hus behøver ikke partout at være i gammel stil. Moderne arkitektur kan bestemt også klæde en historicistisk husfacade som denne. Men vi vil se gode materialer, gennemarbejdede detaljer og en klar arkitektonisk holdning og indpasning til omgivelserne og det eksisterende hus. Hvis man ikke kan gøre det bedre end baldakinen på nabohuset, og det skal der ikke panoreres ret meget rundt i danske forretningsgader for at se i hobetal, så må en ny butiksfacade i form af en historisk parafrase, der rekonstruerer helheden, langt foretrækkes.

og for de fredede bygningers vedkommende kan der hentes oplysninger hos Kulturarvsstyrelsen. Ved en eventuel ændring af facaden til dens tidligere udseende bør man gøre arbejdet så autentisk som muligt. Det er ikke bare en ydre form, der skal genskabes - man skal også så vidt muligt benytte den originale håndværksteknik, så resultatet ikke bliver kulisseeagtigt.

Overflader og farver

Tit ser man, at butikker adskiller sig voldsomt fra den øvrige del af huset. Forskellige perioders modeluner har afsat deres spor i for eksempel beklædninger med panelbrædder, mosaikstifter, natursten, glasudhængsskabe og meget andet.

Som regel har den slags facadeudformninger en skæmmende effekt på bygningens oprindelige arkitektur, og tilmed kan de hurtigt få karakter af at være passé, hvorefter de salgsmæssigt virker stik mod deres hensigt.





Ganske enkel og uprætentiøs iskiosk og kioskfacade – indrettet i en køreport. Helheden er stort set uberørt af indgrebet i huset og designet er både moderne og traditionelt på samme tid. Foto: Anne Lindegaard.

Hovedindtrykket af butiksfacaden bør være i harmoni med den øvrige del af bygningen, også hvad angår overfladebehandlinger og farver. Er huset født med en særlig fremhævnning af underfacaden i form af for eksempel behuggede granitsten, kvaderpuds eller andre særlige pudsstrukturer, skal man udnytte sådanne træk i sin butiksfacades udseende snarere end at skjule dem. Forretningens eget særpræg kan skabes med detaljer som skiltning, belysning, vinduesudstilling og evt. markiser - ting, der underordner sig arkitekturen.

Bestemmelser i en (bevarende) lokalplan kan være en hjælp for de forretningsdrivende til at fastholde, styrke og understøtte særligt interessante gadebilleder og derved skabe et attraktivt handelskvarter.

Valg af farver

Mange butiksfacader indgår i husrækker eller gadebilleder, der er særligt

karakterfulde i deres helhed og bevaringsværdige i deres sammenhæng. Den enkelte butik skal, både hvad angår overflade og farvevalg, passe ind i helhedsbilledet.

De klassiske jordfarver samt pigmenter til facadefarver

I dag er udvalget af farver til facader meget stort - og registeret af uhyre fantasifulde salgsnavne ligeså, men det har det ikke altid været. Fra middelalderen til omkring 1950 fandtes der en ret begrænset farveskala, kaldet den klassiske jordfarveskala til facadefarver, bestående af cirka 8 farver / pigmenter direkte fra naturen. Disse 8 farver kunne blandes med hvidt til henholdsvis 8 mættede farver og 8 hvidtonede pastelfarver. Hertil kom en kold og en varm gråskala.

Det interessante ved de klassiske pigmenter er dels at de altid og i enhver sammenhæng er smukke i sig selv, dels at de også altid og i enhver

sammenhæng klæder hinanden godt. Det vil sige, at de kan kombineres nærmest vilkårligt - med et smukt og harmonisk resultat.

Se informationsbladet *Malematerialer III. Pigmenter og farver*

Valg af produkter

Fra middelalderen frem til cirka 1950 har følgende overfladebehandlingsprodukter været enerådende i dansk bygningskultur:

- Hvidtekalk eller kalkfarver
- Laserende (halvgennemsigtige) kalkfarver
- Linoliefarver (linoliefernis / standolie plus pigmenter)
- Temperafarver (linoliefernis plus forskellige vandige lime)

De sidste kaldes også emulsionsfarver, olieemulsionsfarver eller kompositionsfarver; endvidere:

- Facadepuds i sin egen farve, bestemt af farven på det sand, der blandes i mørtelen.

Efter cirka 1950 har vi bl.a. fået:

- Silikatmaling
- Plast- og acrylmaling
- Farvet puds (mørtel, farvet med pigmenter)

De tre sidste facadeoverflader er derfor ikke typiske for ældre, dansk byggeskik, ligesom specielt plast- og acrylmaling samt farvet puds kan medføre nogle tekniske og æstetiske problemer på facaden. Se informationsbladet *Overfladebehandling af udvendigt murværk*

Materialernes egne farver - kombineret med facadedetaljer

Det har faktisk været mere almindeligt end man tror, at danske facader har stået umalede / ukalkede i byggematerialernes egne farver. Vi kender det na-

turligvis bedst fra de mange murstenshuse i såkaldt blank mur, men også på mange huse med pudsede detaljer har man oprindeligt ladet pudsen stå umalet / ukalket for i stedet at give pudsen karakter og farve gennem særlige pudsteknikker, særlige detaljeringer eller anvendelsen af særlige typer sand med naturligt farvende sandskorn.

Af forskellige grunde, f.eks. i forbindelse med ombygninger, ejerskift, modeskift etc., er mange facader gennem tiden blevet overmalet med dækkende farver, hvad der kan være flot nok, men alligevel en overvejelse værd at fjerne igen, da det ændrer husets oprindelige karakter, kræver betydeligt mere vedligeholdelse og endvidere kan medføre



Ud over at passe ind i gadens farvemæssige helhed, kan butikkens og facadens farvevalg også samtidigt afspejle forretningens identitet – her en knaldrød (engelskrød) isenkræmmerbutik, der gerne må være lidt festlig, og en mere alvorlig og kølig grå ejendomshandel. Foto Anne Lindegaard

byggetekniske problemer. I mange tilfælde passer den nye dragt slet ikke til huset, der enten kan gøre facaden for glat og slikket eller for rustik.

Vinduer og døre

Nutidens krav til en hensigtsmæssig isolering mod kulde og støj gør det nødvendigt at bruge vinduer med flere lag glas, også i de bevaringsværdige huse. Hensynet til en effektiv sikring mod tyveri eller hærværk stiller igen andre krav, og endelig kan der være forretningstyper med udstillingsbehov, der ikke altid kan imødekommes med butiksvinduer af en ældre type.

Dette er baggrunden for, at der i tidens løb er buldret det ene store butiksvindue efter det andet i ældre forretningsejendomme beliggende i forretningsgader.

I mange historiske bykerner er der imidlertid i forbindelse med nyere ombygninger sket en klar udvikling tilbage mod facadernes oprindelige ud-

tryk. Dels får man som helhed et langt pænere, mere afdæmpet og stilfuldt gadeforløb, dels fremtræder den enkelte butiksfacade mere i pagt med resten af huset og omgivelserne.

De fleste forretningsfacader kan føre deres historie 50-100 år tilbage, så det er ofte ikke så svært at finde frem til et pænere udtryk end i dag gennem de historiske kilder.

De få steder, hvor man har været så heldig, at butikkens originale butiksvinduer, måske oven i købet med nogle af de originale, smukke rudeglas, stadig sidder i, bør man gøre alt for at bevare disse. Nye tyverisikrings- og varmeisoleringskrav kan sagtens løses med indvendige forsatsglas.

Ved rekonstruktioner af ødelagte butiksfacader og især -vinduer er det ikke altid sagen at få småsprossede forretningsvinduer igen. I mange tilfælde er en enkelt, uopdelt glasflade at foretrække frem for påhit, der ikke har baggrund i husets oprindelige arkitektur.



En ellers pæn og nydelig forretningsfacade – men den afskallede plasticmaling harmonerer ikke med den fine gamle ejendoms arkitektoniske udtryk. En lysende gul kalkning ville passe bedre.



En kalkning er totalt mat, hvilket får sollyset – og lyset i det hele taget, til at spille smukt i overfladens kalkkrystaller, så facaden herved fremstår meget klar og elegant med en lysende glans.
Foto: Anne Lindegaard

Et par tommelfingerregler for, hvad der indgår i gode løsninger, er:

- Vinduesstørrelserne og proportioneringerne bør følge facadens takt- og fagdeling. Der skal være ægte murpiller mellem vinduerne.
- Der må ikke bruges karme af umalet aluminium eller umalet træ. Karmen skal være af træ med en dækkende malerbehandling.
- Hvor der oprindeligt har været vinduer med rammer eller sprosser af f.eks. støbejern, bør man fortsat bruge dette, men med en konstruktion, der udadtil fremtræder som den oprindelige. Man kan i dag sagtens købe nye, opsprossede støbejernsvinduer eller man kan få støbt nogle specielt til det konkrete hus. Jernstøberierne findes og vil med glæde løse denne opgave.
- I vinduer med opsprossinger må hverken rammer eller sprosser blive bredere end 2,5 mm – og sprosserne må ikke limes på ruderne.

Anvendelsen af moderne termoruder isat med glaslister udvendigt er derfor ikke heldig, da løsningen virker kunstig og klodset og derudover ikke kan opdeles med sprosser på en pæn eller holdbar måde. I stedet kan der bruges almindeligt glas isat med kit i karme og rammer og med sprosser af oprindelige dimensioner udvendigt - kombineret med bagvedliggende, påkøbt termorude eller en coated energitermorde. Herved opnår man endda en bedre varmeisolerings og lydisolering end selv ved 3-lags termoruder.

Vinduer af træ og jern skal som nævnt males med en dækkende malerbehandling, f.eks. en linoliemaling eller en linolielakfarve, svarende til den oprindelige malerbehandling. Se informationsbladene *Overfladebehandling af indvendigt træværk og Malematerialer II*

Butiksdøre bør ikke udføres med udvendige beklædninger af for eksempel panelbrædder, aluminiumsplader



De elegante, præcise og tynde jernsprosser klæder denne butiksfacade virkelig fint – og virker langt mere raffineret end hele ruder. Det er derfor perfekt, at ruderne kan isoleres meget effektivt indefra med hele energitermoruder, uden sprosser, samtidigt med at det fine arkitektoniske udtryk bevares fuldt ud. Bemærk også de meget diskrete markiser i opklappet form. Foto: Anne Lindegaard.

eller lignende. Både for døre med og uden glas gælder, at karme, rammer og eventuelle fyldinger bør laves i træ, og at glas bør isættes på traditionel måde. Ofte er der mulighed for at foretage en bagvedliggende isolering af både døren og en eventuel glasrude. Maling bør som for vinduernes vedkommende ske med en dækkende maling og ikke de laserende eller transparente træimprægneringsvæsker.

Beslag på døre og vinduer såsom dør-greb, låse, stormkroge og lignende bør være enten de originale eller tro kopier af disse. Hvor dette ikke kan lade sig gøre, er moderne beslag af et godt design at foretrække frem for beslag, der ikke har noget med husets opførelses-tidspunkt at gøre.

Glasruder bør altid være klart glas og ikke tintede, farvede eller særligt reflekterende glastyper. En eventuel nødvendig beskyttelse mod for meget solindfald bør ske med markiser.

Markiser

Markiserne har deres oprindelse i overdækning af for eksempel markedsboderne. Her gjaldt det om midlertidigt at skabe ly for sol og regn, hvorfor taget nemt skulle kunne tages op og ned. Lærredsdugen på et spinkelt skelet havde sådanne egenskaber. Da de egentlige butikker begyndte at opstå, begyndte man også at bruge lærredsmarkiser til at skabe læ foran butikken og for at beskytte varerne i vinduet mod for megen sol.

I vore dage har markisetraditionen udviklet sig til lange rækker af mere eller mindre permanente tage ud over gaden - forretningsbaldakiner kaldes de. På bevaringsværdige facader kan de faste baldakiner i moderne materialer og med den ofte grelle skiltning fuldstændigt ødelægge oplevelsen af facaden. Mange steder kan gennemgående baldakiner eller markiser så at sige skære huset over, så den visuelle kontakt mellem den nederste og den øverste del brydes.

Det er derfor vigtigt, at man prøver at holde markiser inden for vinduesåbningerne og ikke lader dem løbe hen foran murpillerne. Det er især vigtigt ved bygninger, hvor netop facaderytmen er en betydningsfuld del af bevaringsværdien. Faste baldakiner eller tage ud over gaden bør overhovedet ikke bruges på de gamle huse.

Der findes i dag et væld af forskellige permanente og mobile markiser. En stor del af dem er udført i materialer, der er fremmede for gamle huse - f.eks. blank plastik- eller nylon-dug. Ydermere er farverne ofte skrigende i forhold til traditionelle facadefarver, og markiserne kan have faconer med tunger, frynser eller lignende.



Foto fra midten af 1920'erne i Adelgade i Nysted. De solafskærmende markiser, der skulle modvirke solblegningen af bøgerne i Nystred Boghandel, var ikke så standardiserede som i dag, men dog alligevel mulige at klappe ud og ind, som på modsatte side af gaden, efter behov. Nysted Historiske Arkiv.



Her passer den meget enkle og beskedne markise både til de øvrige farver i husets underfacade, bl.a. porten og nabobutikken, og så passer den endvidere farvemæssigt til butikkens navn og indhold, 'au nom de la rose'. Vi er med andre ord i Paris hos en filmglad butiksejer. Skiltningen er også ganske diskret og pæn, anbragt på kanten af markisen.

Snarere end at vælge den slags bør man holde fast ved den enkelthed i formen, der kendetegnede de oprindelige markiser. Det vil klæde den bevaringsværdige facade bedst.

Nedlagte butikker

I mange af de historiske bykerner nedlægges der i disse år den ene gamle butik efter den anden. Det er oplagt at indrette eller 'genindrette' disse til almindelig beboelse igen. Her har man 3 forskellige muligheder.



København kan nu også. Smuk overensstemmelse mellem markiser og husfacadernes lyse kalkfarver – både tilpasset og som kontrast. Enkel og afdæmpet skiltning. De kulørte lamper er kun opsat i anledning af julen.

1. Man kan bibeholde forretningsvinduerne og gennem af passende afskærmning både signalere, at huset ikke længere rummer en butik samt formå at bo 'normalt' i rummene bag de store vinduer.
2. Hvis butiksfacaden er indrettet i en ældre bygning, hvor der ikke har været butik fra starten, kan man rekonstruere facadens oprindelige udseende. Det kræver dog at man har tilstrækkeligt med historiske kilder til dette, f.eks. gamle fotografier, bygningsundersøgelser

i huset, der kan vise de nøjagtige placeringer og detaljer – f.eks. fra vinduer eller døre fra samme tid, andre steder i huset. Det er vigtigt at benytte de samme klassiske byggematerialer og detaljeringer, som brugtes på den tid, man rekonstruerer, f.eks. kernetræ, kalkmørtel, linoliemaling, og ved tilmuringer i blank mur, gamle genbrugsmursten, der nemt kan skaffes i dag.

3. Hvis bygningen er opført som butik, bør man i sin nyindretning vise dette, bl.a. ved at trække eventuelle tilmurede forretningsvinduer nogle cm tilbage, så vinduets omrids stadig kan ses, ved at bibeholde indgangsdørens placering, og måske også selve døren – og ellers give alle nye tilføjelser et nutidigt udtryk.



Øverst: Denne forretningsejendom i Årskøbing med hjørnetårn, spir, kvaderpuds, tre kæmpemæssige forretningsvinduer samt balkon og trekantgavl, har i sine velmagtsdage nærmest været en københavnsk støgbutik værdig. Facaden bygger i den grad op til og fremhæver forretningens vigtigste element, indgangsdør i hjørnefaget. Ingen skulle i hvert fald gå og lede efter den, så det er lidt synd, at der er sat et vindue i her. Men det har nok ikke været alt for smart med en stor glasdør ind til en stue her. Foto: Anne Lindegaard.



T.v.: Nedlagt butik er blevet til beboelse. Man er nok ikke i tvivl om at der ikke sælges noget i butikken mere. De fleksible persienner kan rulleres op og ned, så vinduesbrystningen kan blive højere eller lavere end de øvrige vinduer i facaden.

LITTERATUR OG LINKS

Litteratur

Facader og skilte i Helsingør. Helsingør Kommune, Helsingør 1971

Skilte og facader 2. Vejledning og bestemmelser for butiksskilte i Helsingør. Helsingør Kommune. Uden år.

En række andre byer har udarbejdet tilsvarende facade- og skilte-foldere.

Gode råd om vedligeholdelse og istandsættelse af facader. Søren Vadstrup. Raadvad-Centeret, 1998.

Links

Information om Bygningsbevaring:
 Kulturstyrelsen
www.kulturstyrelsen.dk/information-om-bygningsbevaring/

- Butikkens skiltning og belysning
- Tyveri- og hærværkssikring af butikker



Nogle vil kalde det 'historieforsknings' at tilbageføre en senere indrettet butiksfacade i et ældre hus til det oprindelige udseende. Men hvis rekonstruktionen bygger på sikre kilder og bibringer facaden sin tidligere harmoni, er dette et lige så 'ægte' bygningshistorisk indgreb - som at lade butiksvinduerne stå eller give facaden et helt nyt og moderne arkitektonisk udtryk.



BYG-ERFA, Byggeteknisk Erfaringsformidling (kræver abonnement og password):

<https://byg-erfa.dk/>

- Valg og montering af indbrudshæmmende glas (sikringsglas) (31) 98 02 10
- Skader på glasoverflader, 2. udg. (31) 99 02 16
- Bygningsglas – funktionsglas og ruder (31) 08 11 20
- Graffiti på bygningsfacader- fjernelse og forebyggelse (21) 00 10 17)

KOLOFON

Titel

Butiksfacader og -markiser

Oplæg

Tekstoplæg: Anders og Lars Hegelund, arkitekter m.a.a.

Tegning: Tegnestuen Kvisten.

Foto: Søren Vadstrup – hvor intet andet nævnes.

Copyright, redaktion og udgiver

Kulturstyrelsen, Kulturministeriet

Opdateret

Juli 2012, Søren Vadstrup, arkitekt m.a.a., Center for Bygningsbevaring

Yderligere oplysninger

Kulturstyrelsen

H.C. Andersens Boulevard 2

1553 København V

Telefon 33 73 33 73