

Stavkirke-stilen i Grønland fra 1906 – 1915

af Søren Vadstrup, restaureringsarkitekt m.a.a.

februar 2026



*Kirken i Frederikshåb, i dag Paamiut, i Grønland er tegnet af arkitekten
Helge Bojsen Møller i 1909 i den nordiske stavkirkestil*

Indhold

| | |
|---|----|
| Forskningsspørgsmål | 1 |
| Seminarieret i Nuuk i 1906 | 2 |
| Kirker, skoler, sygehuse og lægeboliger 1906 | 3 |
| Stavkirkestilens baggrund | 4 |
| Heddal stavkirke i Norge | 4 |
| Stavkirkestilen i Danmark | 5 |
| Tilbage i Grønland | 7 |
| Bygmester P. A. Cortsens bygninger i norsk stavkirkestil | 9 |
| Sygehuse og lægeboliger | 10 |
| Tre fiskerilederboliger | 11 |
| Helge Bojsen-Møllers bygninger i stavkirkestil | 14 |
| Lægeboligen i Upernavik | 15 |
| Stavkirkestilen slutter | 16 |
| Nye koste | 17 |
| Litteratur og kilder | 18 |

Forskningsspørgsmål

Grønlands arkitektur er i en periode på 9 år, fra 1906 til 1915, præget af en rigt dekoreret træbygningstil, inspireret af de norske stavkirker. Det var samtidigt med en stærkt øget byggeaktivitet i landet, bl.a. hjulpet på vej af en øget koncessionsafgift for Kryolitminen i Ivittuut. Derfor kunne man udbygge 'Lægevæsenet' med 3 nye lægeboliger og 3 nye sygehuse, i næsten ens bygninger, der kunne indrettes til enten det ene eller det andet formål. Hvortil kom kirker, skoler, boliger og pakhuse – alt sammen i stavkirkestil i disse år.

Stavkirkestilen er inspireret af de middelalderlige norske trækirker (ca. 1100-1400). Bygningstypen har navn efter de brede lodrette planker, kaldt *stave*, der danner ydervæggen i kirkerne. Her indgår de i en konstruktion af tømmer. Stavkirkerne er ofte rigt udsmykket med dragehoveder på gavlene og andre udskæringer, der blander norrøn vikingekunst (Urnesstil) med kristne symboler. I en mere afdæmpet form er tagene udsmykket med ryglister, små dragehoveder eller brandstager.

I denne artikel stiller jeg tre forskningsspørgsmål til dette særlige byggeri i Grønland, besvaret ud fra opmålinger, undersøgelser og rekonstruktioner af bygningerne på stedet, arkivundersøgelser samt stilhistoriske vurderinger:

1. Hvad er baggrunden for stilartens opståen i Danmark og i Grønland. Herunder hvem, der har initieret dette.
2. Nærmere om de to danske arkitekter, der har tegnet bygningerne, og ny viden om de konkrete bygninger.
3. En arkitektonisk og stilhistorisk vurdering af stilartens betydning for Grønlands arkitektur



Seminariets gymnastiksal i Nuuk er opført i Norsk Stavkirkestil i 1907, tegnet af arkitekten Carl C. Hansen, men den specielle stilart blev bestemt af Seminarieforsender C. W. Schultz-Lorentzen. Gymnastikhuset lå oprindeligt lige nord for hovedbygningen, men blev ved dennes udbygning i 1968 flyttet længere nordpå til sin nuværende placering. I 1988 gennemgik bygningen en større restaurering. Det søjlebårne halvtag foran indgangen er et tydeligt træk, lånt fra opmålingen af Heddal stavkirke i Norge. Se side 4.

Seminarieret i Nuuk i 1906

I 1901 blev den 28-årige, nyuddannede teolog og præst *Carl Wilhelm Schultz-Lorentzen* seminarieforsender på Præsteseminarieret i Godthaab (Nuuk) i Grønland. Carl Wilhelm var et sproggeni, og var allerede som 12-årig faldet over en bog af den tyske brødremissionær *Samuel Kleinschmidt*, der var den første europæer, der skrev på grønlandsk, og derfor i 1840 selv havde udviklet både grammatik og stavemåder for det grønlandske sprog. I øvrigt til stort besvær for eftertiden, der i 1973 måtte ændre begge dele til en ny og langt mere logisk grammatik og stavemåde. Men Carl Wilhelm blev umådeligt fascineret af sproget og tog året efter sin embedseksamen i 1897, den første båd til Grønland, for at lære dette spændende sprog bedre at kende. Hvilket han gjorde, så han talte og skrev flydende grønlandsk på rekordtid. I 1926 udgav han den første egentlige ordbog og fire år senere en grammatik for det grønlandske sprog.

'C. W.' havde også andre talenter. Bl.a. at få ting til at ske - og så var han interesseret i arkitektur. Begge dele udnyttede han 5 år efter sin tiltræden som seminarieforsender i Nuuk, da han i 1906 fik finansieret og bygget et meget stort nyt præsteseminarium i byen. Men på grund af sin interesse for nordisk arkitektur bestemte Schultz-Lorentzen også, at den nye bygning skulle være i *norsk stavkirkestil*. Han fandt en arkitekt, *Carl C. Hansen*, der ikke kendes fra andre byggerier, men som tegnede bygningen i 1906, og i 1907 også den tilhørende Gymnastiksal. Begge i norsk stavkirkestil med udskårne dekorationer på facaderne, ikke mindst gymnastikhuset.

Schultz-Lorentzen havde lige siden sin første tid i Grønland været yderst kritisk overfor det 'danske styre' af Grønland, her i starten af 1900-tallet. Specielt hvordan Forstanderskaberne, en slags lokalråd, siden 1856, havde udviklet sig i byerne. Schultz-Lorentzens ofte fremførte kritik gjorde, at han var selvskreven til at deltage i den store kommission om *'Kirke og Skoler i Grønland'* i 1905. Formålet med kommissionen var ikke overraskende at få bygget nogle flere skoler og kirker i Grønland, men det siger ikke så lidt om Schultz-Lorentzens evner, at han behændigt fik kommissionsarbejdet til *også* at handle om to af sine egne mærkesager: En meget stor udbygning af *præsteseminarieret* i Godthaab, hvor han selv var seminarieforsender, og etableringen af en ny stilling som *viceprovst* for Grønland. En stilling, som han efterfølgende selv indtrådte i.



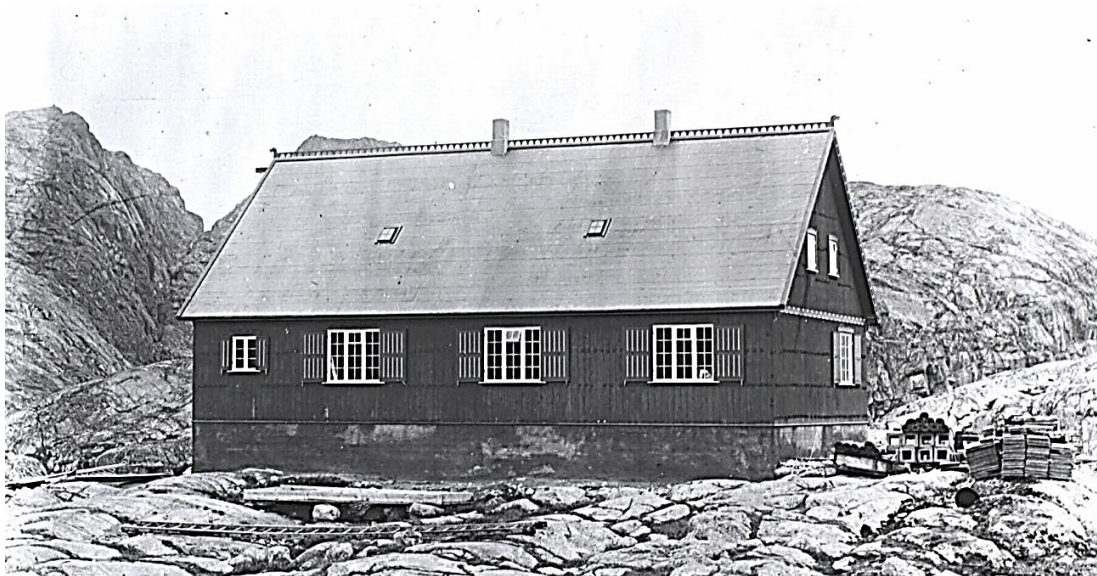
Grønlands Seminarium Ilinniarfissuaq ("Det store lærested") er opført i bræddebeklædt bindingsværk i 1906-07 i 'Norsk stavkirkestil' med rygliste, spåntag, markante gavle med udskårne vindskeder og udskårne vinduesindfatninger. Bygningen optræder også på byen Nuuks byvåben med bjerget Sermitsiaq (sadlen) i baggrunden. Den tilhørende Gymnastik, se forrige side, er om muligt endnu flottere udsmykket.

Kirker, skoler, sygehuse og lægeboliger 1906

Samme år blev der også, måske for at undgå kritik fra bl.a. Schultz-Lorentzen, bevilget penge fra Statens side, til opførelsen af 4 nye sygehuse og 5 nye lægeboliger i Grønland fra Qaqortoq i syd til Upernavik i nord.

Både seminariet, kirkerne, skolerne, sygehuse og lægeboligerne, der blev opført i perioden 1906 til 1915 er opført i norsk stavkirkestil. Bort set fra seminariet og gymnastiksalen, der er tegnet af arkitekt Carl C. Hansen og tre bykirker og den ene lægebolig, der er tegnet af arkitekt Helge Bojsen-Møller er alle de øvrige bygninger i stavkirkestil tegnet og bygget af tømrermester og pladsformand ved Grønlands Handels Plads i København, Poul Alfred Cortsen.

Stavkirkestilen i Grønland er karakteriseret ved udskårne vindskeder og vandrette gavlbrædder, udskårne vinduesindfatninger, rygliste på taget og dragehoveder på gavlene. Spåntagene, der bredte sig til alle bygninger i Grønland på denne tid, er også et element fra stavkirkerne.



Lægeboligen i Maniitsoq (Sukkertoppen) fra 1909, kort efter opførelsen. En karakteristisk bygning af bygmester P. A. Cortsen. Cortsens træbygninger har helt glatte bræddefacader, kun med en lille 'staf' mellem brædderne. Så det er en misforståelse at sætte 'brædder med lister' på disse bygninger.

Stavkirkestilens baggrund

Det er ikke særlig kendt, at Danmark, der ellers er et udpræget 'murstens-land', har en lille finger med i spillet, indenfor udviklingen af det 'moderne' træbyggeri i Norden fra ca. 1885 – 1910, i den såkaldte norske 'stavkirke-' eller 'dragestil'.

Heddal stavkirke i Norge

I årene 1840 – 1859 arbejdede den danske arkitekt Johan Henrik Nebelong (1817 – 1871), lillebror til den lidt mere kendte arkitekt Niels Sigfried Nebelong (1806 – 1877), i Norge. Her arbejdede han bl.a. med at færdiggøre kongeslottets interiører. I 1844 var han imidlertid, sammen med landskabsmaleren J. C. Dahl, med til at stifte Verdens første, og i dag også ældste, bygningsbevaringsforening, 'Foreningen til Norske Fortidsminnesmerkers Bevaring' (i dag Fortidsminneforeningen), hvor han sad i bestyrelsen til 1853, hvor han vendte tilbage til København.

I 1848 blev man i Oslo opmærksom på, at Norges største og også én af de ældste, stavkirker, *Heddal stavkirke*, var i meget kritisk tilstand rent teknisk, på grund af manglende vedligeholdelse gennem mange år. Derfor tilbød den nystartede Fortidsminneforening dels at undersøge og opmåle kirken, dels at stå for en restaurering af denne. Det blev bestyrelsesmedlemmet J. H. Nebelong, der påtog sig denne opgave, selv om hans ekspertise indenfor bygningsundersøgelser og restaurering var ret begrænset.

Eftertiden har været hård ved Nebelongs restaurering af Heddal stavkirke, så *indfødte* norske arkitekter har måttet råde bod på denne i 1955. Som man skriver: *ble alle spor* (efter Nebelong) *fjernet*. Men Nebelongs og andres tegninger af kirken var med til at gøre denne, og dermed den rigt dekorerede 'Drage- eller Stavkirkestil', kendt i Norge og i resten af Norden.



Heddal stavkirke i Norge, der er én af Norges største og ældste stavkirker – fra begyndelsen af 1300-tallet, blev opmålt, undersøgt og restaureret i 1853 af den danske arkitekt J. H. Nebelong. Projektet og kirken fik efterfølgende stor betydning for den nordiske 'Dragestil', dog først et stykke tid efter, i årene 1884 – 1910. I Danmark kaldte man naturligt nok stilarten for 'Norsk Stavkirkestil'.

I Norge er Nebelongs restaurering af kirken i 1853 efterfølgende blevet kritiseret for at være lidt for egenrådig, så kirken er efterfølgende blevet re-restaureret af norske arkitekter.

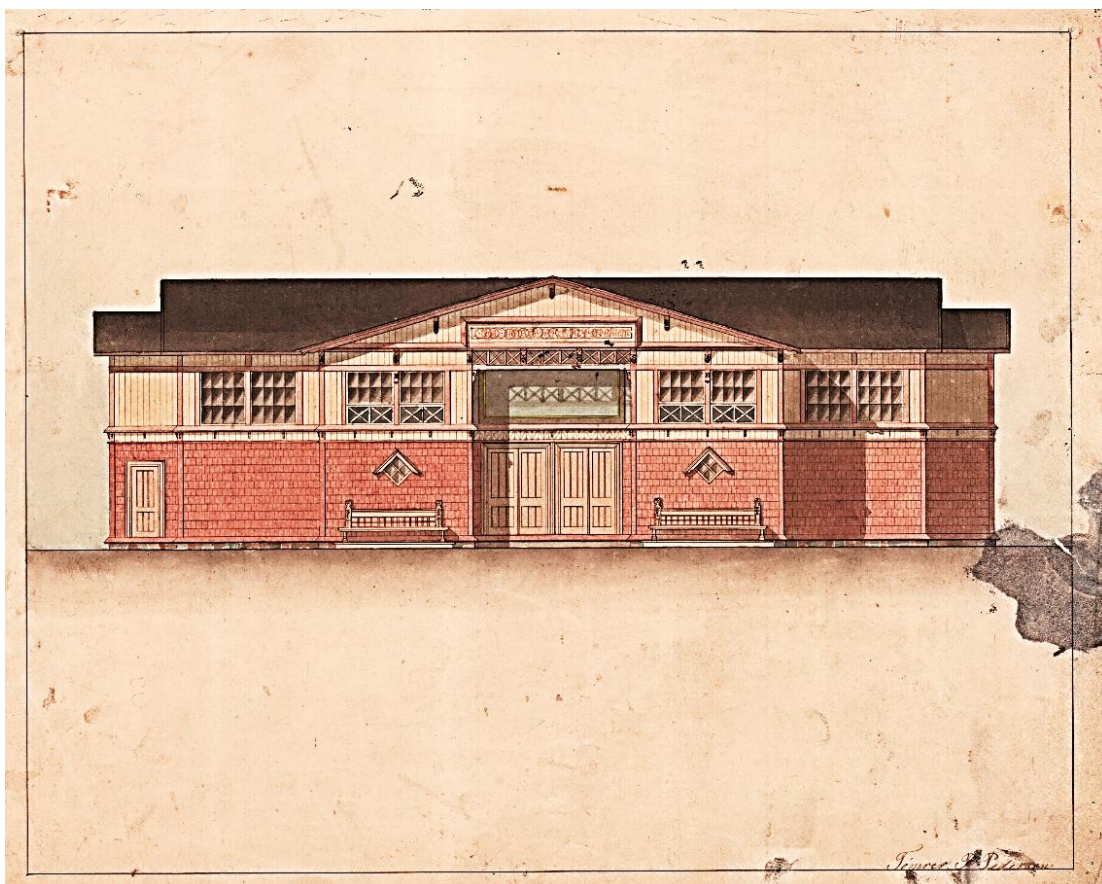
I Norge blev den stavkirkeinspirerede træhusarkitektur kaldt *Dragestil* da den i 1885 – 1900 afløste den tyske *Schweitzerstil*. Efter 1900 og frem til 1915 tog *Jugendstilen* over og blev afløst af *nyklassicismen* fra 1915 – 1930 og *Funktionalismen* fra 1930 – 1960.

Stavkirke-stilen i Danmark

I 1868 blev tømrersvenden Andreas Bentsen ansat som lærer på den nyoprettede Vallekilde Højskole på Vestsjælland. Her byggede han i 1872 et "øvelseshus" til gymnastik, der af økonomiske grunde blev opført helt af bræddebeklædt bindingsværk. I sit materialevalg, dekorative formsprog og farveholdning fik denne lille bygning stor betydning for træarkitekturens opblomstring i Danmark de følgende år. I 1877 udviklede Andreas Bentsens undervisning på Vallekilde sig nemlig til en egentlig håndværkerskole, og det blev med træ som eet af hovedemnerne. På en række andre højskoler, som Askov, Haslev og Ollerup, startede man kort efter tilsvarende "håndværkerlinjer".

Da den unge lovende arkitekt, Martin Nyrop, i 1883 blev bedt om at tegne et nyt og større Øvelseshus til gymnastik på Vallekilde Højskole, og da han igen i 1889 skulle tegne to lærerboliger samme sted, valgte han *træ* som materiale og Andreas Bentsen og den *norske stavkirkestil* som inspiration.

De tre Nyropske huse i Vallekilde, 'Øvelseshuset', 'Hytten' og 'Solvang', blev meget kendte i samtiden for deres smukke arkitektur, materialeanvendelse, gennemtænke konstruktion og håndværksmæssige udførelse.



'Øvelseshuset' (gymnastikhuset) på Vallekilde Højskole. Tegnet af Martin Nyrop i 1884 i den polykrome 'Nordiske stavkirkestil'. Tegning af tømrer Jens P. Pedersen d. 6.9.99. Danmarks Kunstbibliotek. Samlingen af Arkitekturtegninger ark_14034b.

Stavkirke-stilen i Danmark er først og fremmest karakteriseret ved en opdeling af træfacaden i to dele, adskilt af et kraftigt, skråtstillet 'vandbræt'. Dette 'mimer' stavkirken i Heddal's udvendige *galleri* med et åbent parti bag ved, synligt gennem de åbne 'vinduedhuller'. Derudover er vindskederne ofte udskæringer i kanterne eller fladerne. Dernæst er det husenes, kraftige *polykrome* farver, der dog ikke kan henføres til stavkirkerne.

Materialet træ kunne herefter med god samvittighed og kunstnerisk ret anvendes som udvendig beklædning på kirker, udstillingsbygninger, badehoteller, sommerhuse, lader, pakhuse, udhuse samt erhvervs- og industribygninger i Danmark. Fritliggende beboelseshuse helt af træ var stadigvæk sjældne, men manganen en gavltrekant, overetage eller udbygning på de *murede huse*, blev som nævnt beklædt med træ - ofte med "nyropske" detaljer.



Martin Nyrops hus til højskoleforstander Trier på Vallekilde Højskole, 'Hytten', opført i 1899.



KONSTRUKTIV
træbeskyttelse

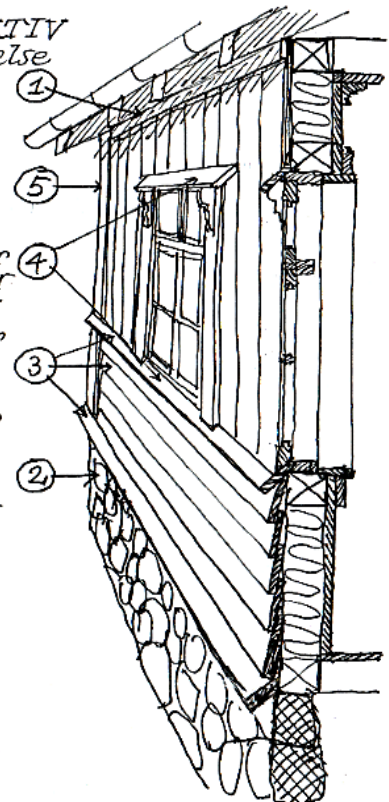
Kraftigt
tagudhæng

Kanter og
endetræ
beskyttes

Vandbrædder
over vinduer
og døre m.fl.

Vandbrædder
og vandrette
brædder på
de mest ud-
satte steder

Høj sokkel
af beten
eller natur-
sten



Martin Nyrops træbeklædte bindingsværkshus 'Hytten' på Vallekilde er et smukt eksempel på 'konstruktiv træbeskyttelse'. Et kraftigt udhæng, en høj sokkel, en let udskiftelig 'offerbeklædning' nederst på ydervæggen af spån, vandbrædder over disse og vinduerne, samt beskyttelse af bræddernes endetræ ved kanter og ender. At denne vægopbygning også beriger huset arkitektonisk, tæller kun yderligere med på plussiden.



Sommerhuset 'Rytterhuset' er opført i bræddebeklædt bindingsværk af Martin Nyrop på Nordre Strandvej i Helsingør i 1889. Man genkender 'stavkirkestilen' på tagryglisten, de lodrette 'brandstager', de udskårne vindsceder – samt ikke mindst farverne okkergul, rødokker, kromoxidgrøn og hvidt. 'Stregerne' på vindscederne er ikke militære officersdistinktioner, men ren pynt.

Da Søværnets arkitekt Olaf Schmidth i 1906 fik til opgave at bygge den nye radiostation af træ på Frederiksholm, valgte han den norske stavkirkestil som stilart, selv om denne var ved at ebbe ud i det øvrige Norden. Men i Danmark var det uden tvivl højeste mode. Ikke mindst i forhold til den specielle, 'polykrome' (flerfarvede), rigt dekorerede og udskårne træarkitektur, som denne stilart repræsenterer. Den nye bygning på Holmen i København skulle virkelig vække opsigt for de forbigående - og i samtiden.

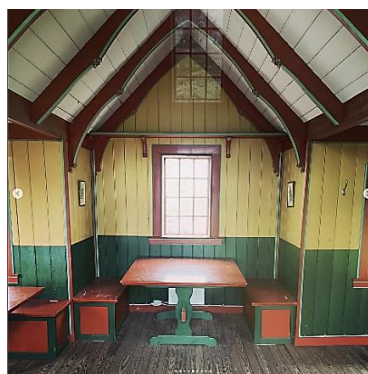


Den tidligere kystradiostation OXA på Holmen i København er den sidste bygning i den norske stavkirkestil i Danmark. Den er opført i 1908 af Flådestationens arkitekt Olaf Schmidth og udvidet af samme arkitekt i 1915. Så måske har både P. A. Cortsen og Bojsen-Møller brugt denne bygning som inspiration til deres bygninger i Grønland fra samme periode og i samme stil.

Tilbage i Grønland

Det var som nævnt bl.a. Seminarieførstander C. W. Schultz-Lorentzen i Nuuk, der i 1905, gennem et foregående kommissions-arbejde fik udvirket en meget stor bevilling fra den danske Stat til en række nybyggede skoler, kirker og præsteboliger samt sygehuse og lægeboliger i årene 1906 – 1910. Og det er uden tvivl Schultz-Lorentzen, der har bestemt, at disse 18-20 bygninger dels skulle være i *norsk stavkirkestil*, dels at det skulle være tømrermester *P. A. Cortsen*, formand ved Grønlands Handels Plads på Christianshavn, der tegnede og byggede disse. Herunder fik KGH også udsendt og bygget 4 bestyrerboliger og assistentboliger i 1909 – 1915 i norsk stavkirkestil, tegnet af P. A. Cortsen.

Og det må også være Schultz-Lorentzen der i 1909 gav arkitekten *Helge B. Møller*, opgaven at tegne den nye kirke – i norsk stavkirkestil – til Frederikshaab, det nuværende Paamiut. Hvilket Bojsen-Møller klarede ret godt, selv om han aldrig selv havde været i Grønland, i Norge eller bygget særlig meget i træ. Men han havde faglige forbindelser til Martin Nyrop og Vallekilde Højskole, stavkirkestilens *højborg* i Danmark, som måske har anbefalet ham. Kirken rammer stilarten 'lige på sømmet'. Tømrermester Cortsen havde jo også med 10-12 træbygninger 'på bedding' i 1906, og yderligere 4 til KGH i 1909, også hænderne fulde.



Også kryolitminen i Ivittuut har en bygning i Norsk Stavkirkestil, nemlig en lille te-pavillon ved tennisbanen fra begyndelsen af 1900-tallet. Man skulle jo nødig stå tilbage fra resten af Kysten.

Faktisk var det Kryolitminen i Ivittuut, der netop omkring 1900 begyndte at give store overskud til Staten, fordi man havde opdaget at kryolitten kunne smeltes til udvendig og indvendig *emaljering* af støbejernsgryder mm., der betalte 'gildet'. Så selv om Staten 'kun' fik ca. 20% i koncessionsafgift, blev dette lige pludselig mange penge, som man derfor valgte skulle gå tilbage til den grønlandske befolkninger gennem nye skoler, kirker, sygehuse og lægeboliger, samt et nyt stort seminarium.

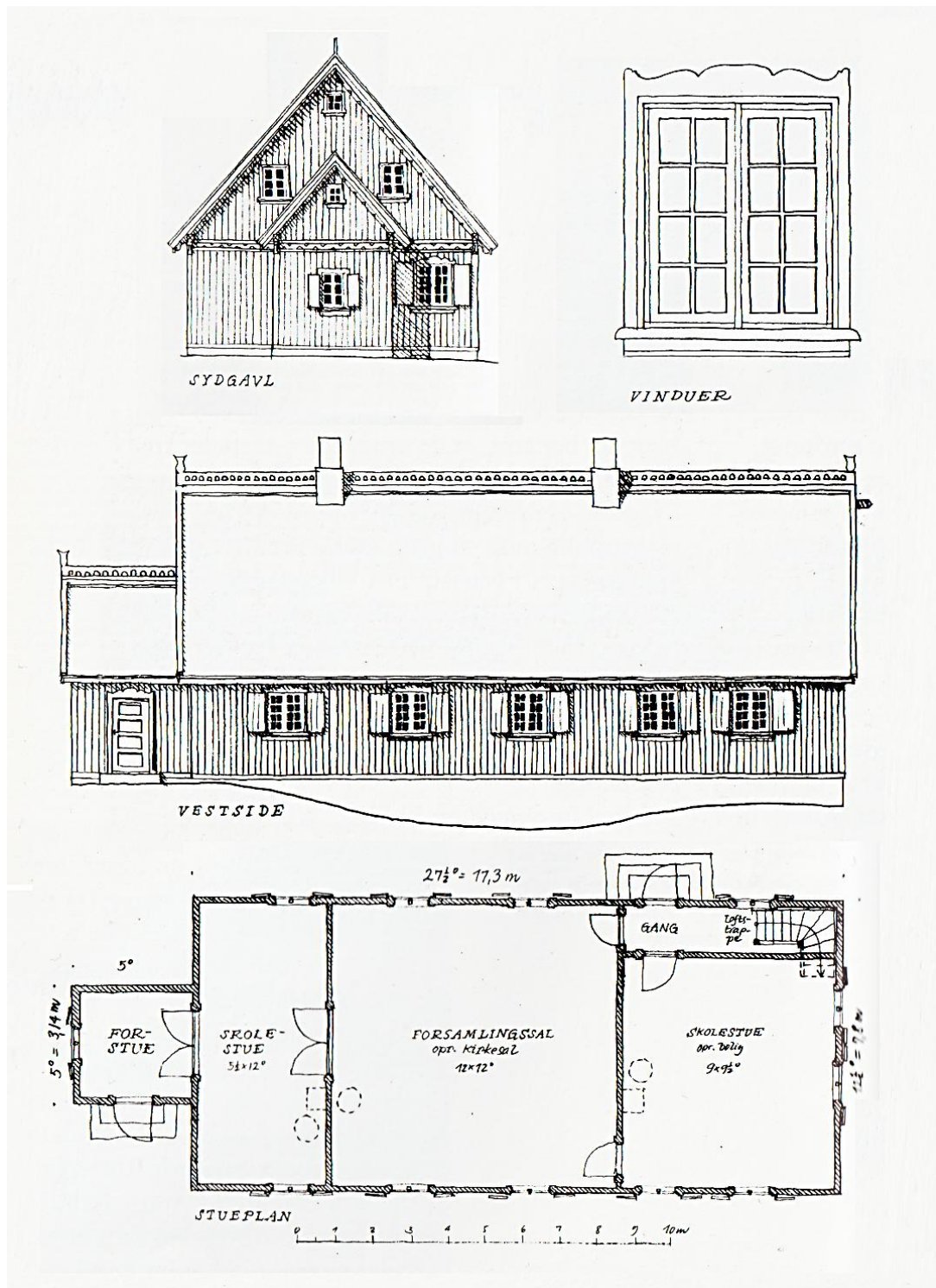
Der var, her ved århundredes start, som fremført af de lokale kritiske røster, kraftigt behov for flere skoler, kirker, sygehuse og lægeboliger i Grønland. På grund af den stærkt voksende grønlandske befolkning.



Sygehuset i Qaqortoq under opførelse i 1909, tegnet af P. A. Cortsen.

Bygmester P. A. Cortsens bygninger i norsk stavkirkestil

Som nævnt var startskuddet til bygningen af Cortsens henvend 45 træbygninger i Grønland fra 1906 til 1916 anbefalingerne fra kommission om 'Kirke og Skoler i Grønland' i 1905. Alligevel blev det for Cortsens vedkommende 'kun' til opførelsen af 5 kirkebygninger i landet, nemlig i Ammassalik i 1906 (tegnet i 1903), i Narssaq i 1906 – men materialerne i stedet sendt til Ikamiut i Nordgrønland.



Rekonstruktionstegning af den nye skolebygning i stavkirkestil i Julianehaab fra 1909. Det var landets største skole med et areal på 144 kvadratmeter og indrettet med tre skolelokaler, hvoraf det midterste var så stort, at det tillige kunne anvendes som forsamlingsal. Skolen blev tegnet og bygget af P.A. Cortsen i København i 1908 og opsendt til Grønland i adskilt stand i 1909. Den skulle egentlig have været en kirke og skole til Narssaq, men omdirigeret til Julianehaab.

I 1908 havde Cortsen bygget en pæn stor kirke og skole til Narssaq, men den kom i stedet til Qaqortoq som skole i 1909. Her havde de mange skoletrængende børn mere brug for en skole end i Narssaq, mente man. Samme år havde Cortsen bygget en kirke til bygden Saqqaq, og den nåede derefter frem og blev bygget og indviet året efter. Men det var arkitekten Helge Bojsen-Møller der blev bedt om at bygge de to noget større bykirker i Grønland i Frederinshaab (Paamiut) og Godhavn (Qeqertarsuaq) i h.h.v. 1906 og 1914.

Børneskolen i Qaqortoq er nok P. A. Cortsens fineste bygning i Grønland, sammen med de seks lidt mindre sygehuse og lægeboliger, som minder meget om hinanden. Der er forhåbentlig nogle kvalitetsbevidste ejere, der de kommende år vil påtage sig at restaurere og rette op på de historiske, tekniske og arkitektoniske forringelser, der er sket med samtlige disse meget fine bygninger, gennem tiden. Herunder at rekonstruere deres fine og afdæmpede 'pynt', der markerer bygningernes historiske norske stavkirkestil.

Sygehuse og lægeboliger

I 1905 fik Grønland som nævnt en ny lægeordning, hvor landet inddeltes i 8 lægedistrikter: Upernavik, Umanak, Jakobshavn, Egedesminde, Sukkertoppen, Holsteinsborg, Godthaab og Julianehaab. Distriktslægerne blev ansat og lønnet direkte af den danske stat, og var derfor, ligesom præsterne, uafhængige af den Kgl. Grønlandske Handel (KGH) og andre økonomiske interesser.

Man udsender i årene 1906 – 1909 seks stort set ens bygninger tegnet og bygget af P.A. Cortsen til sygehuse og lægeboliger i Grønland.

Lægeboliger af P.A. Cortsen, tegnet 1906, 25 x 14 3/4 Alen (15,7 x 8,8 m)

Holsteinsborg (Udsendt 1909, flyttet til Egedesminde i 1916)

Sukkertoppen (Udsendt 1909)

Umanak (B-6) (1906)

Sygehuse af P.A. Cortsen, tegnet 1906 25 x 14 Alen (15,7 x 8,8 m)

Holsteinsborg (B-17) (1906)

Sukkertoppen (1906)

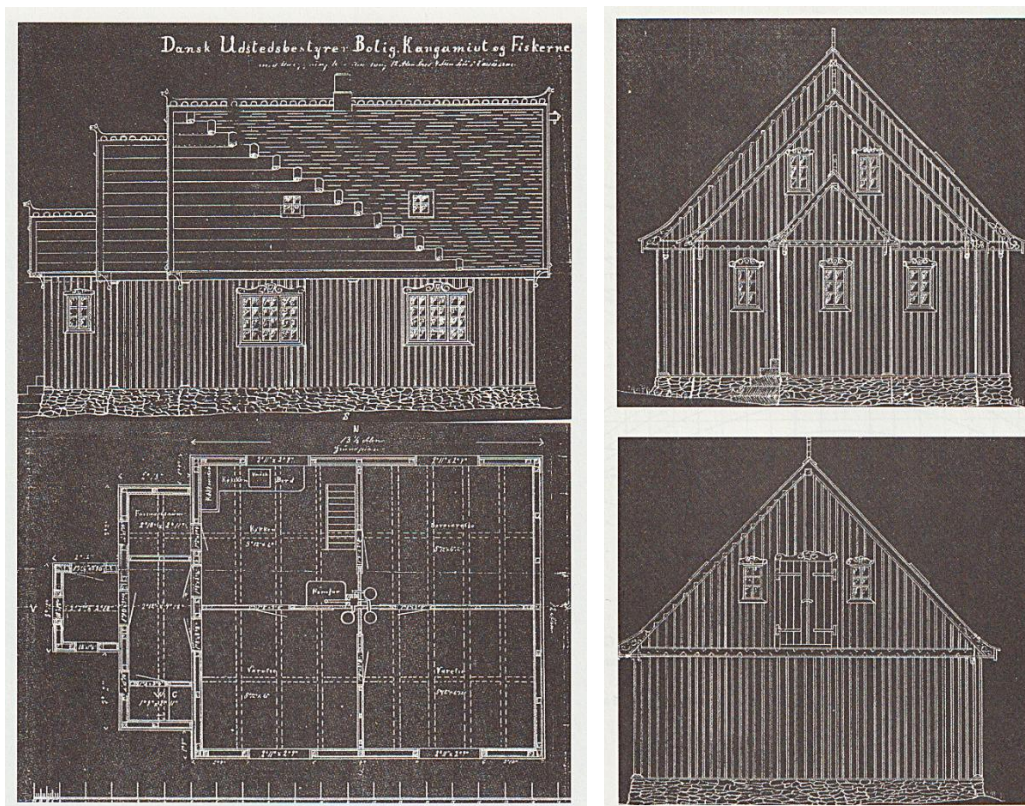
Julianehaab (B-20) (1906)



Sygehuset i Qaqortoq i dag, hvor facaderne både har fået listebeklædning, helt imod Cortsens arkitektur og også 'alt for opsprossede' vinduer. De oprindelige havde meget tyndere sprosser for at forsyne sygehuset med mest muligt dagslys. Se den tilsvarende bygning i Maniitsoq på side 3– kort efter opførelsen i 1909.

Tre fiskerilederboliger

Det samme gælder tre mindre bygninger, tegnet og bygget af P. A. Cortsen i 1908 til de nyoprettede Fiskeriforsøgsstationer i Sydgrønland, nemlig i Qarsorssat (nedlagt), Fiskenæsset og Kangaamiut.



P. A. Cortsens typetegning fra 1908 til de tre Fiskeriforsøgsstationer i Sydgrønland – hvorfra de grønlandske sælfangere skulle til at fange torsk og hellefisk i stedet for sæler. Cortsens tegninger findes i dag kun som såkaldte 'blåtryk', der her er blevet sorte. Man kan se af specielt påskriverne at Cortsen tegnede og skrev med en 'ridsepen', dyppet i et blækhus. Man ser det for sig.

Bygningerne er i rendyrket og meget smuk norsk stavkirkestil, hvor bygningskroppen 'trapper ned' i tre trin. Husets velformede proportioner, gennem den næste kvadratiske grundplan med de to 'udtræksfacader', gør det samtidigt til et lille arkitektonisk mesterværk. Igen må man håbe at nogen behandler disse tre huse på en god måde i fremtiden. De har desværre fået skiftet de fine gamle sprossevinduer ud med nye, utilpassede termovinduer, men det kan sagtens føres tilbage til det tidligere udseende næste gang.



Den første leder af fiskeriforsøget i Qarsorssat, fiskemester Peter Meyer fra Lynæs, står her med kone og børn foran sin nye bolig. Stedet blev nedlagt i 1940-erne og huset flyttet til Qaqortoq, hvor det findes endnu under navnet 'Qarsorsat-huset'. Se også side 12.



Fiskemesterboligebn i Qarsorssat ved Qaqortoq, opført i 1909. En virkelig smuk bygning, der udtrykker stavkirkestilen på en fin måde ved at 'trappe' trinvis ned i bygningskroppen.



Typisk udskåret vinduesindfatning i stavkirkestil på eet af P. A. Cortsens fiskerimesterhuse fra 1906, nemlig Qorsorssat i Qaqortoq.



Bestyrerbolig B-11 i Uummannaq i Grønland, opført i 1909, tegnet af Tømrermester P. A. Cortsen, er i norsk stavkirkestil med 'drageslyng' på taget og udskårne vindskeder, gavlnægte og vinduesindfatninger. Frontispicen er tilføjet senere, men holdt i samme stil.

Stavkirke-stilen i Grønland er karakteriseret ved, som det ses tydeligt her, udskårne vindskeder og udskårne vinduesindfatninger, ryglister på taget og små stiliserede dragehoveder på gavlene. Spåntagene, der bredte sig til alle bygninger i Grønland på denne tid, er også et element fra stavkirkerne.



Den nu desværre nedrevne bestyrerbolig i Sukkertoppen, i dag Maniitsoq, var én af Cortsens største bygninger. Her skulle den lokale fiskefabrik absolut udvide i 1970-erne, hvor arkitekterne fra både KGH og GTO 'hadede' huse med den slags unødigt pynt.

Helge Bojsen-Møllers bygninger i stavkirkestil

Den danske arkitekt Helge B. Møller starter som nævnt med at bygge kirken i Frederikshaab i 1909 i den norske stavkirkestil og herefter fulgte to kirker mere i samme stilart, i Godhavn i 1914, i Søndre Upernavik i 1916. Kirken i Nanortalik fra 1916 er mere i dansk landsbykirkestil. Alle fire meget imponerende og smukke bygninger, der tilsyneladende må være faldet i den nye direktørs smag.

I hvert fald afløste Bojsen-Møller i 1915 tømrermester og pakhusmester P. A. Cortsen på Grønlands Handels Plads i København - både hvad angår kirkebyggeriet, nye lægeboliger og sygehuse samt fiskehuse, pakhuse og diverse boliger til KGH, som Cortsen siden 1903 havde stået for.



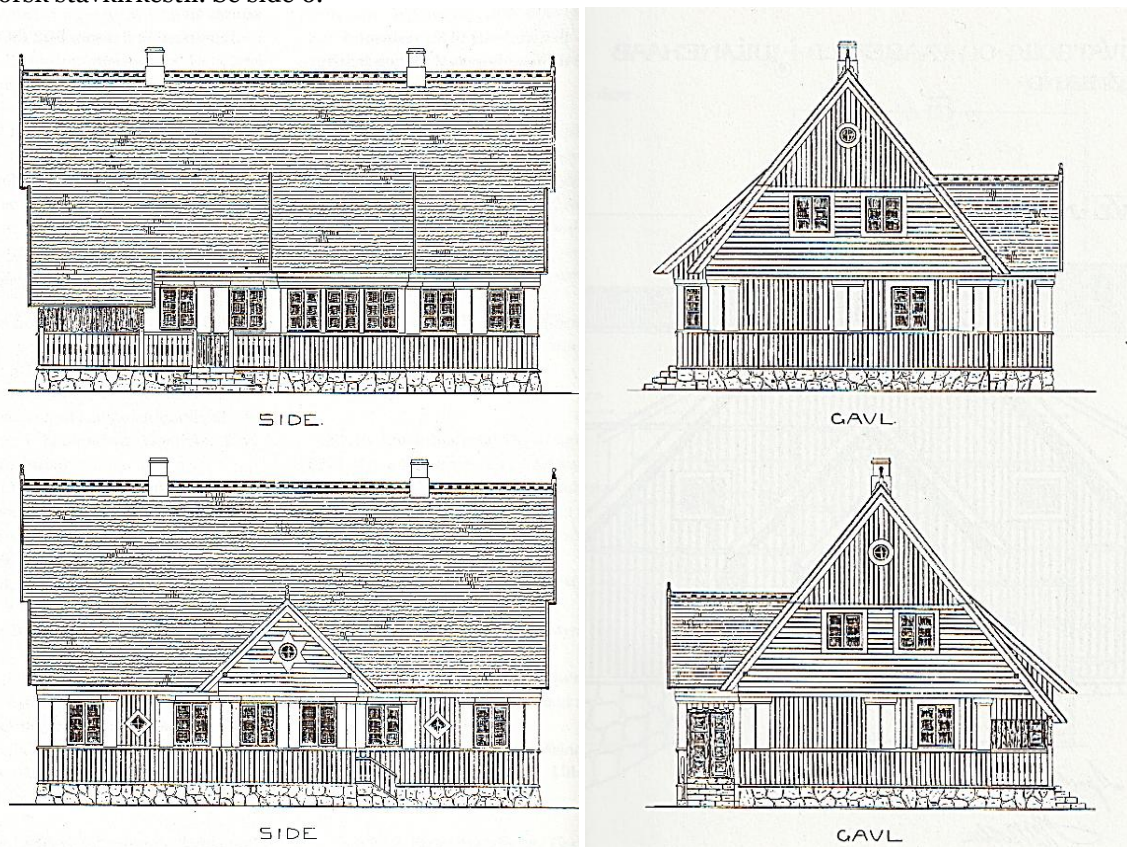
Kirken i Frederikshåb, i dag Paamiut, i Grønland er tegnet af arkitekten Helge Bojsen Møller i 1909 og blev 'startskuddet' til opførelsen af adskillige dansk-tegnede træhuse i Grønland i den nordiske 'stavkirke- eller dragestil' fra 1909 – 1920. Vi ser her de typiske 'nyropske' farver; Rød, gul og grøn.



Kirken i Paamiut blev forlænget med to vinduesfag i 1990. Her ses kirken på et postkort fra før forlængelsen, hvor den tætte og høje bygningskrop, passer bedre til billedet af en stavkirke, end den forlængede kirke i dag.

Lægeboligen i Upernavik

At Bojsen-Møller havde tætte relationer til arkitekt og professor på Kunstakademiet, Martin Nyrop og kredsen om ham på Vallekilde, ser vi ikke mindst ved den store, flotte lægebolig i Upernavik fra 1915, der er stærkt inspireret af Martin Nyrops såkaldte 'Hytten' på Vallekilde Højskole. Og som denne i norsk stavkirkestil. Se side 6.



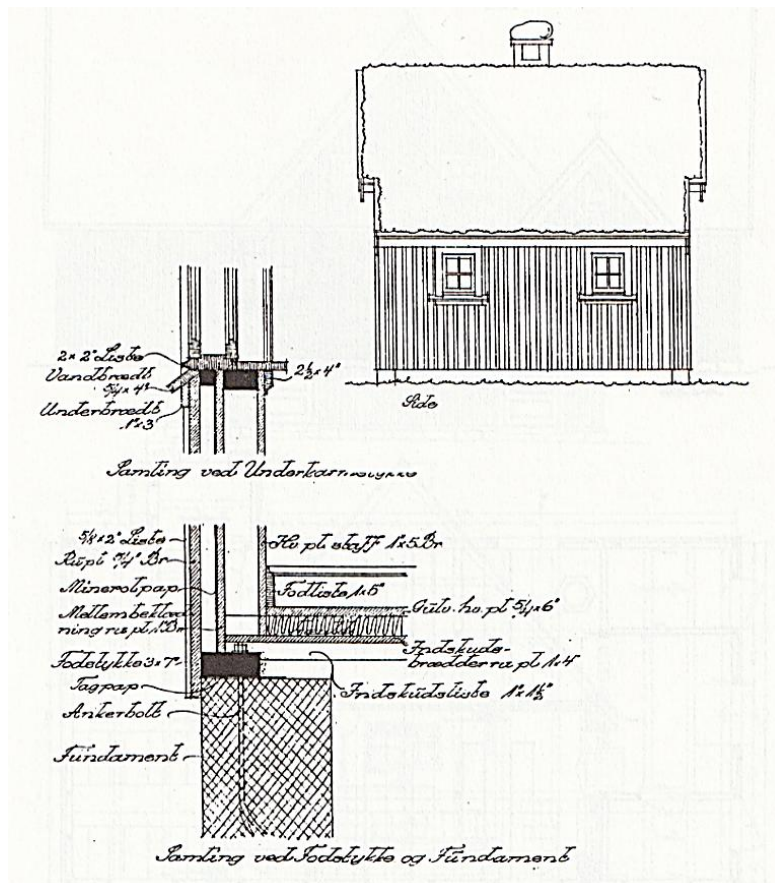
Lægeboligen i Upernavik, tegnet af Helge B. Møller i 1915 og opført på stedet året efter. Inspirationen fra læremesteren, Martin Nyrops 'Hytten' på Vallekilde Højskole er tydelig. Inspirationen fra de norske stavkirker ses bl.a. på den udskårne rygliste på tagryggen, gavlenes brandstager og den åbne, overdækkede veranda ved bagindgangen med det fint udskårne 'stakit'.

Huset har desværre været udsat for en meget hårdhændet behandling ved indretningen til kommunekontor i 1953 og især i 1972, hvor der er ført en spindeltrappe ind i huset og rykket grundigt om på væggene. Så det må snart være tid til en restaurering og behørig rekonstruktion efter disse ødelæggelser.

Direktøren for Grønlands Styrelse, Jens Daugaard-Jensen, havde inviteret Bojsen-Møller på en tur rundt i Grønland i 1913, som forberedelsesrejse til de kommende projekter. Men netop denne bygning får i 1919 et virkeligt dårligt skudsmål af husets daværende beboer, lægen H. J. Bryder, ikke mindst i forhold til husets (dårlige) tilpasning til de særlige klimaforhold i Upernavik.

"Værelserne er store og lyse, og der er en loftshøjde på 2,85 meter. Værelserne er derfor meget vanskelige at opvarme om vinteren, bl.a. på grund af den lovligt store loftshøjde, og fordi huset i det hele taget er utæt, særligt ved og omkring de store vinduer. Når det blæser fra sydvest med nogenlunde stærk kulde, er det ganske umuligt at få værelserne i vindsiden opvarmede; ofte er temperaturen betydeligt under frysepunktet i stuerne, trods kraftigt bål i kakkelloven."

Det lyder jo ikke så godt, men netop det med træhusenes tæthed var noget Bojsen-Møller arbejdede meget med, i forlængelse af Kyhns huse i Ammasalik fra 1895 og rejsen til Grønland i 1913. Nemlig ved at bygge vægkonstruktionen op af tre lag brædder med to ikke forbundne hulrum, tætnet med tagpap. Se skolekapellet fra 2021 herunder.



Bojsen-Møllers detailtegning af vægkonstruktionen i en række skolekapeller fra 1921. De er tegnet med græstørvstag i de grønlandske tørvemurshuses ånd, men dette har næppe været udført. Vægkonstruktionen er $2\frac{1}{2} \times 4$ tommer bindingsværk (6×10 cm) beklædt på begge sider med $2,5 \times 9,5$ cm brædder med fer og not og et tæt lag tagpap (Mineralpap) på ydersiden. Uden på dette er der sat 5×5 cm lægter med yderligere $3,5 \times 9,5$ cm lodrette fer og not brædder med lodrette lister på 3×5 cm over samlingerne.

Mellem gulvbjælkerne på 15×15 cm er der indskudsbrædder og ca. 10 cm 'træuld', så det er nok her, vi skal finde 'synderen' til det kolde indeklima. Kulden har suset op mellem gulvbrædderne – ikke gennem væggene. Og vinduerne er også forsynet med dobbeltglas via de indvendige, isolerende forsatsvinduer. Det beskrives, at der er lagt 'træuld' i bræddemellemrummene, men de to tætte hulrum i væggen kan isolere lige så godt, uden træuld eller andre 'isoleringsmaterialer'. Det er først i 1920 at nye træhuse får støbte betonsokler. Disse er noget tættere for vindpresset, end den 'gamle' stensokler. På andre projekter står der 'ler' som indskud under gulvbrædderne, hvilket har givet en noget bedre tæthed her.

Stavkirkestilen slutter

Stavkirkestilen slutter for Bojsen-Møllers og Grønlands vedkommende i 1916, bort set fra en lærerbolig til Seminariet i Godthaab fra 1921, der er forsynet med udskårne vinduesindfatninger og et lille 'dragehoved'. Måske for at falde ind i bygningsmiljøet omkring seminariet.

Formanden for det førnævnte kommissionsarbejde for 'kirke og skole' i 1905 - samt en efterfølgende kommission i 1908 for etablering af landsråd, kommuneråd og sammenslutning af handel, kirke og skole med mere i Grønland, var Landsfogeden for Nordgrønland, juristen Jens Daugaard-Jensen, Han blev i 1912 og 25 år frem direktør for Grønlands Styrelse, og fik snart navnet *Naalakkersuak* (den store leder). Så da Schultz-Lorentzen rejste til Danmark i 1912 for at blive sognepræst ved Vor Frelzers kirke i København, har Daugaard-Jensen dels valgt Bojsen-Møller som arkitekt for alt nyt byggeri i Grønland, dels også afsluttet stavkirkestilens æra. Bojsen-Møller blev af samme grund inviteret til Grønland i 1912, så han selv kunne studere den eksisterende byggeskik her.

I Grønland slutter stavkirkestilen indenfor træbyggeriet også i 1915, hvor den afløses af Bojsen-Møllers endnu smukkere nyklassicisme.

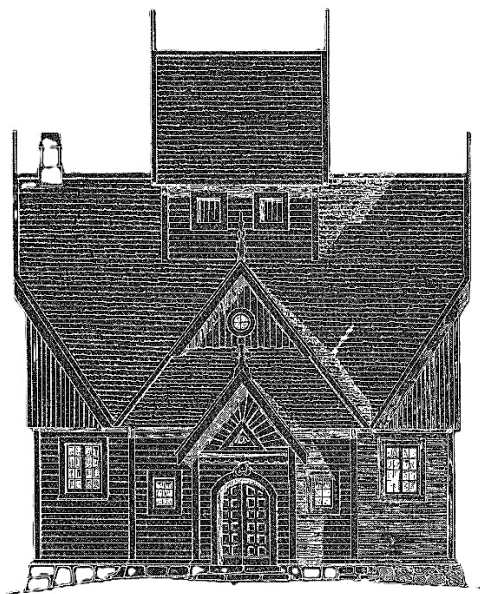
Nye koste

Langt senere, da *Grønlands Styrelses Arkitektkontor* i 1946 og *GTO, Grønlands Tekniske Organisation* fra 1950 overtog administrationen af byggeriet i Grønland, var de nye arkitekter og ingeniører, 'opdraget' som de var i *modernismens ånd* fra ca. 1930-erne og frem, fulde af væmmelse og foragt over stavkirkestilens 'norske pynt' med udskæringer her og der, 'uhensigtsmæssigt krims-krams', 'mini-stakitter' på tagryggen og 'dragehoveder i forlængelse af stakittet på taget' samt 'facaderne fyldt med alt det pynt og sildesalat, huset kunne bære' (mundtlige og skriftlige citater).

Heldigvis lod de 'nye koste' langt de fleste steder pynten være på bygningerne – der var jo også rigeligt af andet at bruge pengene på. Stavkirkestilens bygninger i Grønland er jo, når vi kikker på dem i dag, de rene *perler*, der i høj grad beriger den grønlandske bygningskultur rent historisk, kulturhistorisk og også arkitektonisk. Og dem skal man som bekendt ikke kaste for ...



Kirken i Godhavn (Qeqertarsuaq), tegnet i norsk stavkirkestil af Helge Bojsen-Møller i 1914-15. Også denne kirke er blevet forlænget, hvorved den har mistet noget af sin tætte, opadstræbende og sluttede bygningskrop, der er inspireret af de norske stavkirker.



Kirken i Qeqertarsuaq (Godhavn) kaldes i 'folkemunde' for 'Vorherres blækhus', der dengang, disse fandtes, ofte var runde eller ovale, og havde et lille 'skruelåg' i oversiden.

Litteratur og kilder

Funder, Lise: *Arkitekten Martin Nyrop*.

Foreningen til Gamle Bygningers Bevaring. København 1979

Jørgensen, Lisbet Balslev: *Enfamiliehuset*.

I: Hakon Lund (red.): *Danmarks Arkitektur*. Gyldendal. 1979

Drange, Aanesen og Brenne: *Gamle trehus. Historie, reparasjon, vedlikehold*.

Universitetsforlaget Oslo. 1992

Vadstrup, Søren og Helge Schultz-Lorentzen: *Julianes-Haab. Qaqortoqs bebyggelsehistorie 1775-1950*. Atuakkiortfik, Nuuk 1993.

Vadstrup, Søren: *Træbeklædning. Historie og vedligeholdelse*.

Landsforeningen for Bygnings- og Landskabskultur. 2000

Vadstrup, Søren: *Mit bevaringsværdige hus i Fredensborg*.

Bevaringsforeningen i Fredensborg. 2010. (Murede huse i schweitzerstil side 26 – 29)

Vadstrup, Søren: *Mit bindingsværkshus. En håndbog i vedligeholdelse og istandsættelse samt energiforbedring af bindingsværkshuse i Danmark*. Netværk for Bindingsværk. 2020. (side 180 – 188)

Vadstrup, Søren: *Landhuset. Historie. Bevaring. Istandsættelse*

Lindhardt og Ringhof 2021. (side 184 – 201 og side 304 – 315)

Vadstrup, Søren: *Stavkirkestilen i Danmark 1885 – 1915. Eksemplificeret i den tidligere Kystradiostation OXA på Holmen fra 1915*. Forskningspapir på Det Kgl. Akademi. 2023.

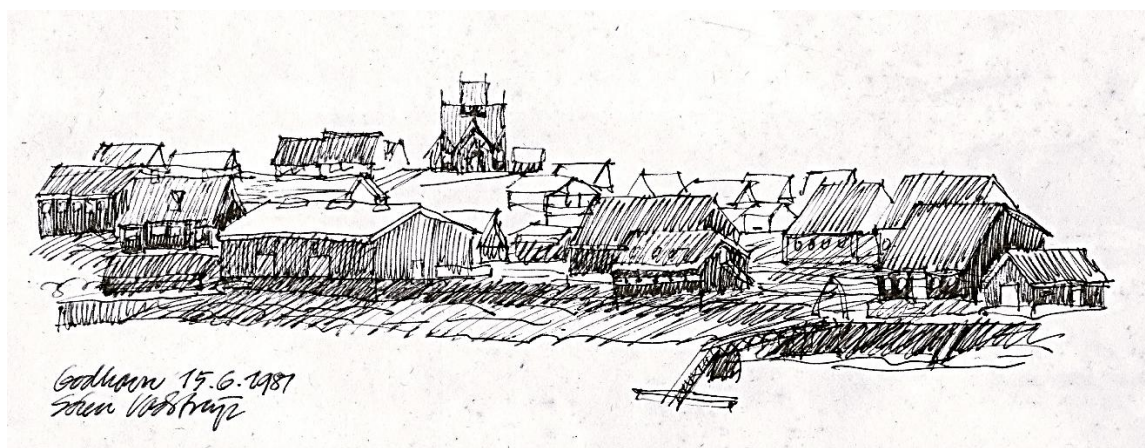
<https://www.bevardithus.dk/wp-content/uploads/Stavkirkestilen-i-Danmark.pdf>

Internetmaterialer

Heddal stavkirke i Norge: <https://www.heddalstavkirke.no/>

N. H. Nebelong: https://da.wikipedia.org/wiki/J.H._Nebelong

Olaf Schmidth, arkitekt: https://da.wikipedia.org/wiki/Olaf_Schmidth



Kirken i Godhavn, 'vorherres blækhus', ligger på det højeste sted i byen – her set fra søsiden i 1981, og ligner med sine lodrette gavltag og de opdeltede tage, grangiveligt en lille 'stavkirke'